

Projekt zmiany stałej organizacji ruchu na zadaniu –

„Stała organizacja ruchu dla drogi leśnej nr inw 242/280
Rozpucie-Siemuszowa”

Nazwa inwestycji: „Stała organizacja ruchu dla drogi leśnej nr inw 242/80
Rozpucie-Siemuszowa”

Zarządca: Nadleśnictwo Brzozów, ul. Moniuszki 25, 36-200 Brzozów

Data opracowania: 2022.12

Inwestycja położona na działce:

38/2 Rozpucie, 73, 112, 106, 73, 75, 50, 38/2 Kreców

Projektował: mgr inż. Piotr Tarapacki

Spis zawartości :

1. Dokumenty ogólne
2. Część opisowa
3. Mapa orientacyjna, skala 1:10 000
4. Plan sytuacyjny, skala 1:2000

OPIS TECHNICZNY:

do projektu organizacji ruchu na zadaniu – „Stała organizacja ruchu dla drogi leśnej nr inw 242/280 Rozpucie-Siemuszowa”

1. Podstawa opracowania:

- Ustawa z dnia 21 marca 1985 r. o drogach publicznych (Dz.U. 2021 poz. 1693 z dnia 07.07.2022r.)
- Rozporządzenie Ministra Infrastruktury z dnia 3 lipca 2003 r. w sprawie szczegółowych warunków technicznych dla znaków i sygnałów drogowych oraz urządzeń bezpieczeństwa ruchu drogowego i warunków ich umieszczania na drogach (Dz.U.2019 poz. 2311 z dnia 2019.09.09 z późn. zmianami)
- Rozporządzenie Ministrów Infrastruktury oraz Spraw Wewnętrznych i Administracji z dnia 31 lipca 2002 r. w sprawie znaków i sygnałów drogowych. (Dz.U.2019 poz. 2310 z dnia 2019.10.31 z późn. zmianami)
- Rozporządzenie Ministra Infrastruktury z dnia 23 września 2003 r. w sprawie szczegółowych warunków zarządzania ruchem na drogach oraz wykonywania nadzoru nad tym zarządzaniem, t.j. Dz.U.2017.784 z dnia 2017.04.14
- Ustawa z dnia 21 marca 1985 r. o drogach publicznych (Dz.U. 2021 poz. 1693 z dnia 07.07.2022r.).
- Zarządzenie nr 36 Dyrektora Generalnego Lasów Państwowych z dnia 28 maj 2021 r.
- Ustawa z dnia 20 czerwca 1997 r. Prawo o Ruchu Drogowym (Dz. U. Z 2021 r. poz. 450 ze zmianami).
- Wizja i pomiary w terenie

2. Charakterystyka drogi:

Zakres inwestycji obejmuje drogę leśną relacji Rozpucie-Siemuszowa. Droga leśna udostępniona dla ruchu publicznego. Początek zlokalizowany jest przy skrzyżowaniu z drogą krajową nr 28. Trasa drogi wiedzie przez tereny pagórkowate oraz tereny leśne. Na drodze obowiązuje ograniczenie prędkości

30km/h .Droga jest dwukierunkowa jednojezdniowa. Szerokość jezdni 3.5-4.5 m oraz obustronne pobocza 0.75m. Droga posiada oznakowanie pionowe załączone na planie sytuacyjnym.

3. Natężenie i warunki ruchu:

Ruch ma charakter lokalny, przedmiotowy odcinek drogi leśnej obsługuje głównie osoby wykonujące pracę w lesie i okolicznych mieszkańców.

Ruch ogranicza się głównie do pojazdów osobowych oraz ciężarowych.

4. Stan projektowany:

W nawiązaniu do obowiązujących przepisów dotyczących „Szczegółowych warunków technicznych dla znaków i sygnałów drogowych oraz urządzeń bezpieczeństwa ruchu drogowego i warunków ich umieszczania na drogach (załącznik do Dziennika Ustaw Nr 220, poz. 2181) z dnia 23 grudnia 2003 r., sporządzono projekt stałej organizacji ruchu.

Następuje weryfikacja istniejącego oznakowania pionowego i poziomego, wprowadzone zostaje nowoprojektowane oznakowanie zgodnie z załączonym planem sytuacyjnym.

Planowane oznakowanie drogi:

Zestawienie znaków projektowanych:

- A-7 „ustąp pierwszeństwa” - 1szt,

Zestawienie znaków istniejących:

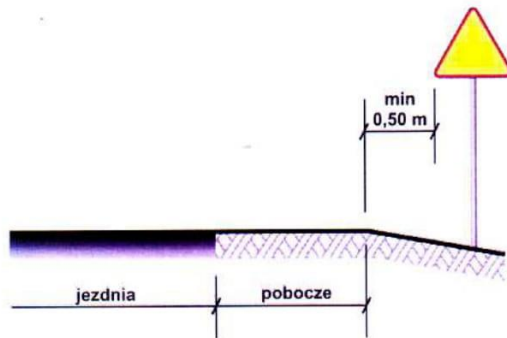
- B-33 „ograniczenie prędkości 30km/h” – 2szt,
- D-52 „strefa ruchu” – 2szt,
- D-53 „koniec strefy ruchu” – 2szt,
- TL-2 – 2szt,
- A-7 „ustąp pierwszeństwa” - 1szt,
- E-2a „drogowskaz tablicowy” - 1szt,

5. Uwagi:

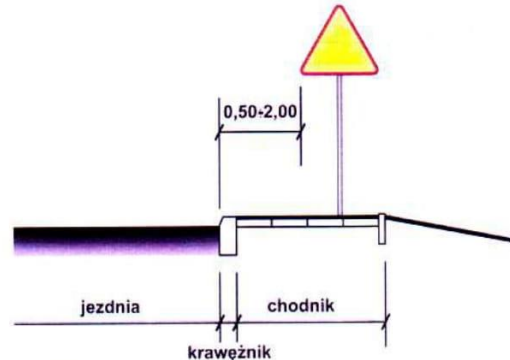
- Znaki na drogach z poboczem należy umieszczać tak, aby odległość znaku od krawędzi korony drogi nie była mniejsza niż 0.5m;
- Znaki na ulicy z chodnikiem umieszcza się w odległości 0,50 – 2,00 m od krawędzi jezdni;
- Wysokość umieszczenia znaków ostrzegawczych i zakazu (dolnej ich krawędzi) od poziomu pobocza min 2,00 m.
- Wysokość umieszczenia zapór drogowych od 0,9-1,10 m, mierząc od poziomu nawierzchni do górnej krawędzi zapory;
- Wysokość umieszczenia tablic kierunkowych od 0,9-1,50 m mierząc od poziomu nawierzchni do dolnej krawędzi tablicy;
- Wysokość umieszczenia tablic kierujących 0,25 m mierząc od poziomu nawierzchni do dolnej krawędzi tablicy, tablice należy umieścić prostopadle do osi drogi w odstępach nie większych niż 10m.
- Znaki powinny być wykonane z folii odblaskowej 2 typu;
- Urządzenia bezpieczeństwa ruchu (UBR) użyte do oznakowania i zabezpieczenia miejsca robót powinny być dobrze widoczne zarówno w dzień jak i w nocy;
- Wykonawca powinien zwrócić szczególną uwagę na oznakowanie pracowników wykonujących czynności na drodze. Powinni być oni ubrani w kamizelki ostrzegawcze w kolorze pomarańczowym lub żółtym z elementami odblaskowymi;
- Wszystkie pojazdy wykonujące roboty powinny być wyposażone w ostrzegawczy sygnał świetlny barwy żółtej. Sygnał powinien być ze wszystkich stron pojazdu z odległości co najmniej 500m przy dobrej przejrzystości powietrza.
- Należy bezwzględnie zachować minimalne wymagane odległości pomiędzy następującym po sobie oznakowaniem zarówno istniejącym jak projektowanym:
 - powyżej 90 km/h - 50 m
 - powyżej 60km/h - 20 m
 - na pozostałych drogach – 10 m
- Lica znaków powinny należeć do grupy wielkości:
 - znaki średnie (drogi krajowe, wojewódzkie i powiatowe) z wyjątkiem drogowskazów,
 - znaki małe (drogi gminne)
- Oznakowanie pionowe należy wykonać zgodnie z częścią rysunkową w nawiązaniu do istniejącego zagospodarowania terenu. W przypadku stwierdzenia braku dostatecznej widoczności oznakowania pionowego lub kolizji z mediami, dopuszcza się niewielkie korekty lokalizacji.
- Oznakowanie pionowe należy ustawić z zachowaniem skrajni poziomej i pionowej.

Wzory ustawienia znaków drogowych

1. Odległość znaków od krawędzi jezdni



a) na drogach z poboczem gruntowym



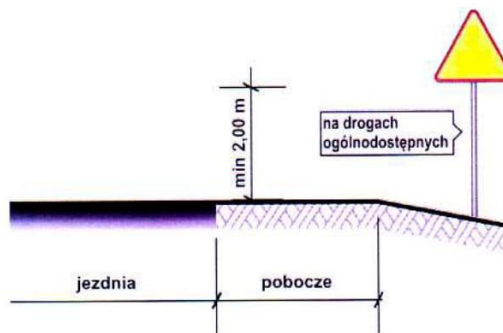
b) na ulicach

UWAGA!

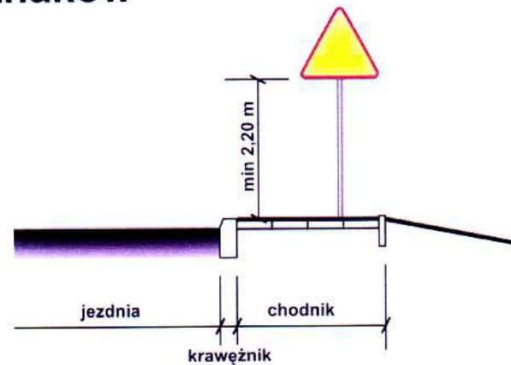
W przypadku, gdy warunki terenowe nie pozwalają na umieszczenie znaku poza koroną drogi, znak powinien być umieszczony, na drogach z poboczami gruntowymi - na poboczu w odległości nie mniejszej niż 0,5m od krawędzi jezdni.

W przypadku szerokiego nasypu znaki można umieszczać w odległości nie większej niż 5m od krawędzi jezdni.

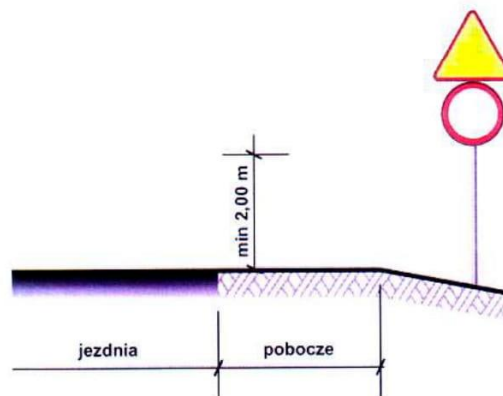
2. Wysokość umieszczania znaków



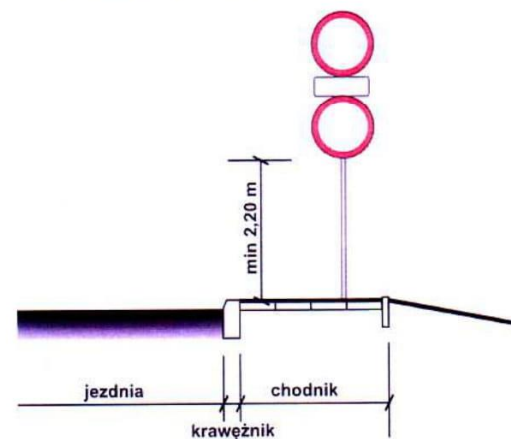
a) kategorii A, B, C, D, F, G na drogach.



b) kategorii A, B, C, D, F, G na ulicach



c) dwóch na jednym słupku na drogach innych niż ulice,



d) dwóch na jednym słupku na ulicach,

UWAGA!

Przy oznakowaniu robót prowadzonych w pasie drogowym stosuje się znaki o jedną grupę wielkości wyższą niż stosowane na tej drodze /lub ulicy/ czyli znaki z grupy wielkości **"duże"**. W grupie tej znaki ostrzegawcze w kształcie trójkąta równobocznego posiadają długość boku **1050 mm**, a okrągłe znaki zakazu i nakazu średnicę wielkości **900mm**, natomiast znaki informacyjne o kształcie prostokąta o długości podstawy **900mm**.

6. Przewidywany termin wprowadzenia docelowej organizacji ruchu.
do końca roku 2023.

Spis załączników:

-mapa orientacyjna – skala 1:10 000

-plan sytuacyjny – skala 1:2000

Projektował:

mgr inż. Piotr Tarapacki

[illegible]



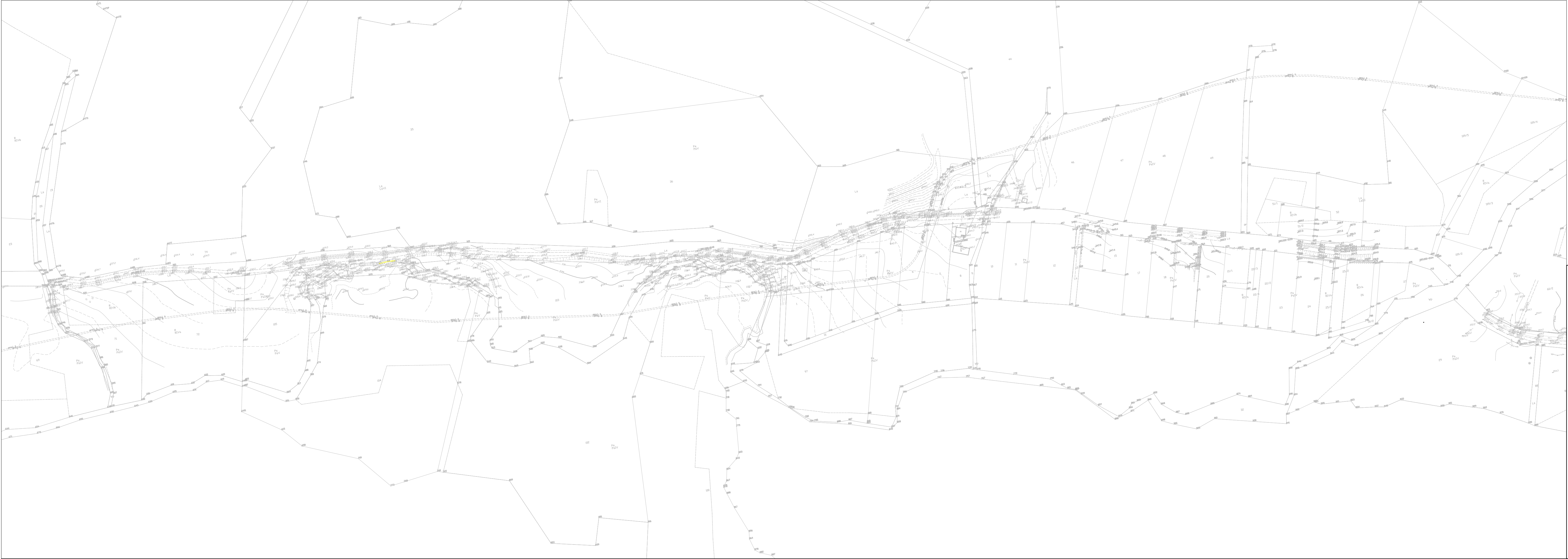
bid - - - - -
Biuro Inżynierii Drogowej w Sanoku s.c.

bioSANOK 38-500 Sanok, ul. Sienkiewicza 1/308, tel./fax (013) 46 38 541

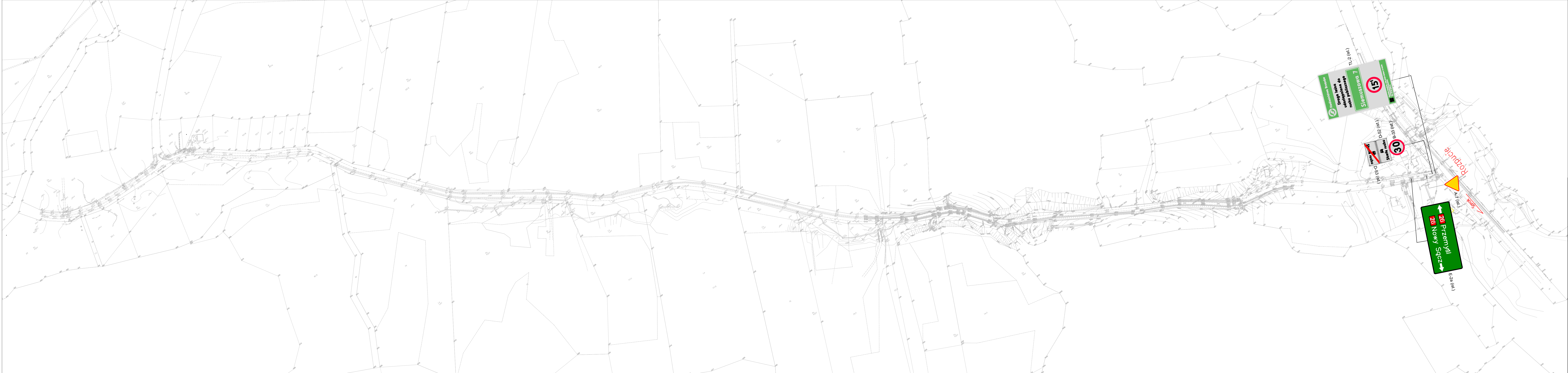
Nadleśnictwo Brzoźów

ul. Moniuszki 23, 36-200 Brzozów

Stafa organizacja ruchu dla drogi 242/280 Rozpucie-Siemszowa



bid SANOK Biuro Inżynierii Drogowej w Sanoku s.c. 36-500 Sanok, ul. Sienkiewicza 1/308, tel./fax (013) 46 36 541	
Inwestor: Nadleśnictwo Brzozów ul. Moniuszki 25, 36-200 Brzozów	
Nazwa obiektu: Stała organizacja ruchu dla drogi leśnej nr inw 242/280 Rozpuć-Siemuszowa	
Projektant: mgr inż. Piotr Tarapacki nr upr.: K-64701	Skala: 1:2000
	Data: 12.2023
Nazwa rysunku: PROJEKT DOCELOWEJ ORGANIZACJI RUCHU	Numer rysunku: 1.2



bid SANOK Biurowo Inżynierii Drogowej w Sanoku s.c. 38-500 Sanok, ul. Sienkiewicza 1/308, tel./fax (013) 46 38 541	
Inwestor: Nadleśnictwo Brzozów ul. Montuski 25, 36-200 Brzozów	
Nazwa obiektu: Stacja organizacja ruchu dla drogi leśnej nr inw 242/280 Rozpuć-Siemuszowa	
Projektant: mgr inż. Piotr Tarapacki nr upr.: K-64/01	Skala: 1:2000
Nazwa rysunku: PROJEKT DOCELOWEJ ORGANIZACJI RUCHU	Data: 12.2023
	Numer rysunku: 1.3